

# 2021 年春季学期公共选修课程(网络课程)选课通知

各学院:

2021 年春季学期全校公共选修课程(网络课程)选课工作即将开始。请各学院做好学生网上选课的组织工作,督促学生按时上网选课,现将相关事项说明如下:

## 一、选课时间安排

选课时间: 2021-3-11 到 2021-3-28

## 二、选课注意事项

1. 本次选课对象为全日制本科学生。
2. 请在规定选课时间内进行选课,逾期不再办理。
3. 本次选课每位同学最多选 **2 门课程**,考核通过后每门课程可以取得相应学分。
4. 与已取得学分的课程名称相同或相似的课程不能再选,重选不计学分;选修本通知所列 10 门课程以外的线上课程不计学分。
5. 所选课程均参与个人所修课程平均成绩的计算。
6. 网络课程需自备网络学习环境。

## 三、网络课程相关说明

### 1. 课程学习平台

尔雅课程平台:登录的时候不需要另行注册,直接登录即可。

登录网址: <http://hunau.fanya.chaoxing.com/portal>, 登录账号为:学号, 登录密码:初始密码为“hnnd+身份证后 6 位”(如学号为:202012345678 身份证后 6 位为:00000X 那么密码为:hnnd00000X), 如果后期修改过密码,就用修改之后的密码登录,请记住自己的密码,以免对最终参加考试造成不便。(如忘记密码请通过绑定手机号或邮箱找回,如没有绑定请联系平台在线客服)

## 2. 课程学习时间

网络课程学校不统一安排上课时间、地点。学生在课程开放时间内利用课余时间自行安排在线学习、完成学习任务。课程开放学习时间段为 2021-3-29 到 2021-5-11。

## 3. 课程考核方式

考试时间：2021-5-12 到 2021-5-26。（学习进度需达到 100%后方可参加考试。）

### 课程成绩构成：

课程视频权重：30%

课程测验权重：20%

课程考试权重：40%（不允许学生重考）

讨论权重：10%（发表 1 次得 5 分，满分 100 分）

4. 本次选课中有任何问题或建议，可向所在学院教务办或教务处教育技术与教学发展中心（10 教南 515）反映，联系电话：0731-84618048。

## 四、网络课程清单

序号	课程名称	开课学校	学分
1	中华民族精神(湖南农业大学)	华中科技大学	1
2	中国现代文学名家名作(湖南农业大学)	北京大学/山东大学	1
3	古典诗词鉴赏(湖南农业大学)	复旦大学	1
4	中国古典小说巅峰：四大名著鉴赏(湖南农业大学)	首都师范大学	1.5
5	人工智能(湖南农业大学)	上海大学	1
6	数学大观(湖南农业大学)	北京航空航天大学	1
7	什么是科学(湖南农业大学)	清华大学	1
8	美学原理(湖南农业大学)	北京大学	1
9	劳动通论(湖南农业大学)	中国劳动关系学院	1.5
10	应用文写作(湖南农业大学)	西安财经学院	0.5



## 附件 1:

# 湖南农业大学 尔雅通识课学生选课学习手册

为了帮助学生更加顺利地在线上课程的学习,特对本次学习的操作步骤详细说明,同学们可以根据此手册完成线上的学习,取得优异的成绩。

### 目录

关于电脑端登录.....	2
关于电脑端选课.....	3
关于退课.....	5
关于手机端登录.....	6
关于手机端选课.....	7
关于学习.....	8
网络课程学习常见问题解答.....	10
1.关于电脑端登录提示用户不存在.....	10
2.关于登录提示密码错误.....	10
3.关于登录之后没有课程.....	10
4.关于学习视频播放不了,任务点完成了下面章节不解锁.....	10

## 关于电脑端登录

我们的登录方式非常简便，在浏览器的网址栏输入平台网址、账号和密码就可以参加线上的学习。注意我们在登录的时候不需要另行注册，直接登录即可。

登录网址：<http://hunau.fanya.chaoxing.com>

登录账号：学号

登录密码：初始密码为“hnnd+身份证后6位”（如学号为：202012345678 身份证后6位为：00000X 那么密码为：hnnd00000X），如果之前修改过密码，就用修改之后的密码登录。

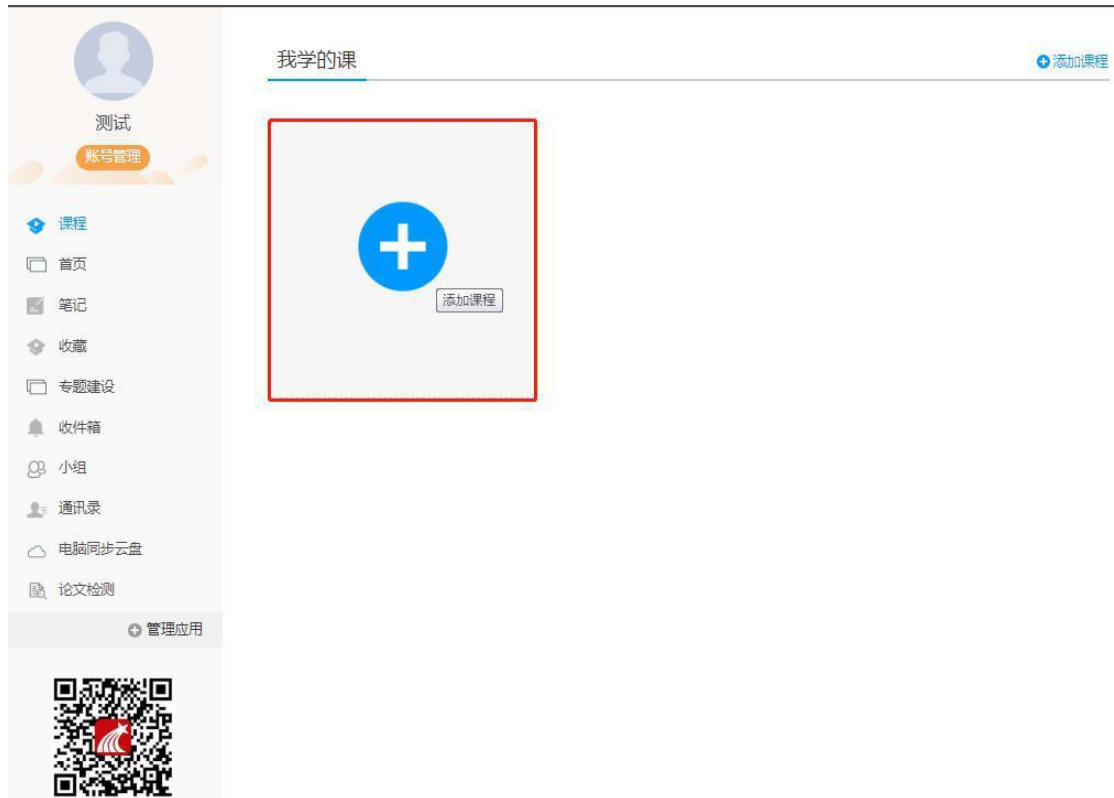
The screenshot shows the homepage of the Hunan Agricultural University Online Learning Platform. At the top, there is a green navigation bar with the university's logo and name on the left, and links for '首页' (Home) and '公告通知' (Announcements) on the right. Below the navigation bar is a large banner image of a flower bed with the characters '农大欢迎您' (Welcome to Hunan Agricultural University) in yellow and red flowers. Underneath the banner is a search bar with the text '本校课程' and '请输入检索关键字', and a search icon. To the right of the search bar is a red arrow pointing to a green '登录' (Login) button, with a '忘记密码' (Forgot Password) link next to it. Below the search bar is a section titled '2019年省级精品在线开放课程选题申报' (2019 Provincial Quality Online Open Course Topic Application) with a '更多' (More) button. This section displays six course cards, each with a play button icon and a title:

- 植物的魅力与奥秘 (The Charm and Mystery of Plants) by 肖浪涛
- 看鉴设计 (Visual Design) by 简群菲
- 跟着学长学姐学摄影 (Learn Photography from Senior Students) by 张翼然
- 地籍管理 (Land Management) by 张迪
- 创业会计学 (Entrepreneurial Accounting) by 李继志
- R语言与生物统计学 (R Language and Biostatistics) by 李兰芝

# 关于电脑端选课

本学期我们采取了自主选课的形式进行学习，各位同学的登录之后需要进行选课，然后才能学习。

选课步骤：点击“+号”添加课程，再点击“报名”即可完成线上的选课。



类别  
全部

精品系列

# 0元好课抢报中

限时限额

您最多可选择2门课程，已选0门



测试

账号管理

- 课程
- 首页
- 笔记
- 收藏
- 专题建设
- 收件箱
- 小组
- 通讯录
- 电脑同步云盘
- 论文检测

管理应用



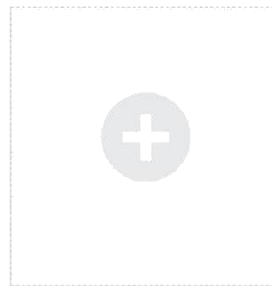
### 我学的课

添加课程

逻辑学 等待开课

逻辑学导论

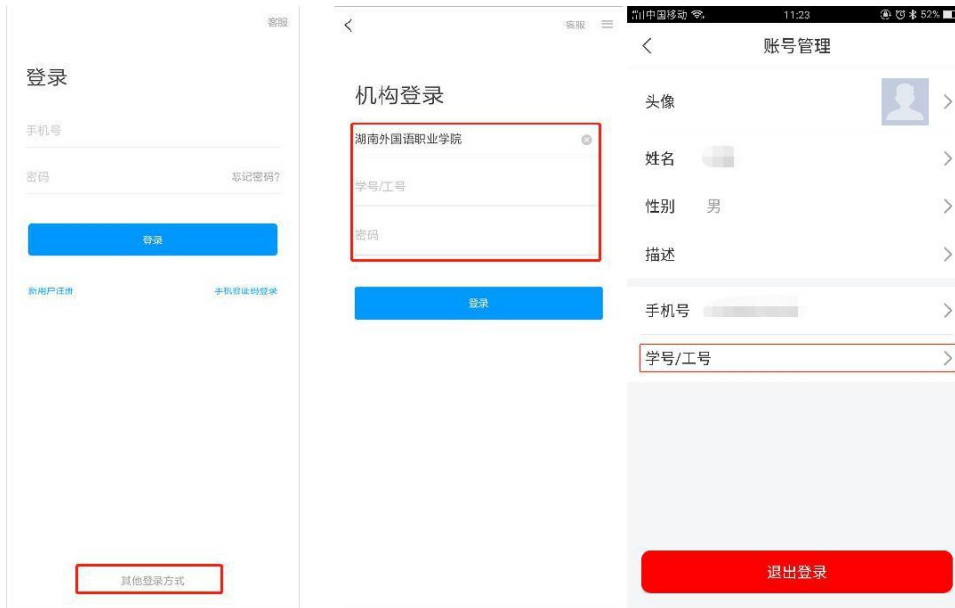
熊明晖  
中山大学  
2019年春季选修班  
课程时间: 2019年04月22日-2019年06月



## 关于手机端登录

手机端需要下载学习通 APP。手机端登录的时候选择右下角“其它登录方式”登录，机构填写学校名称，账号是学号，密码跟电脑端密码一致。

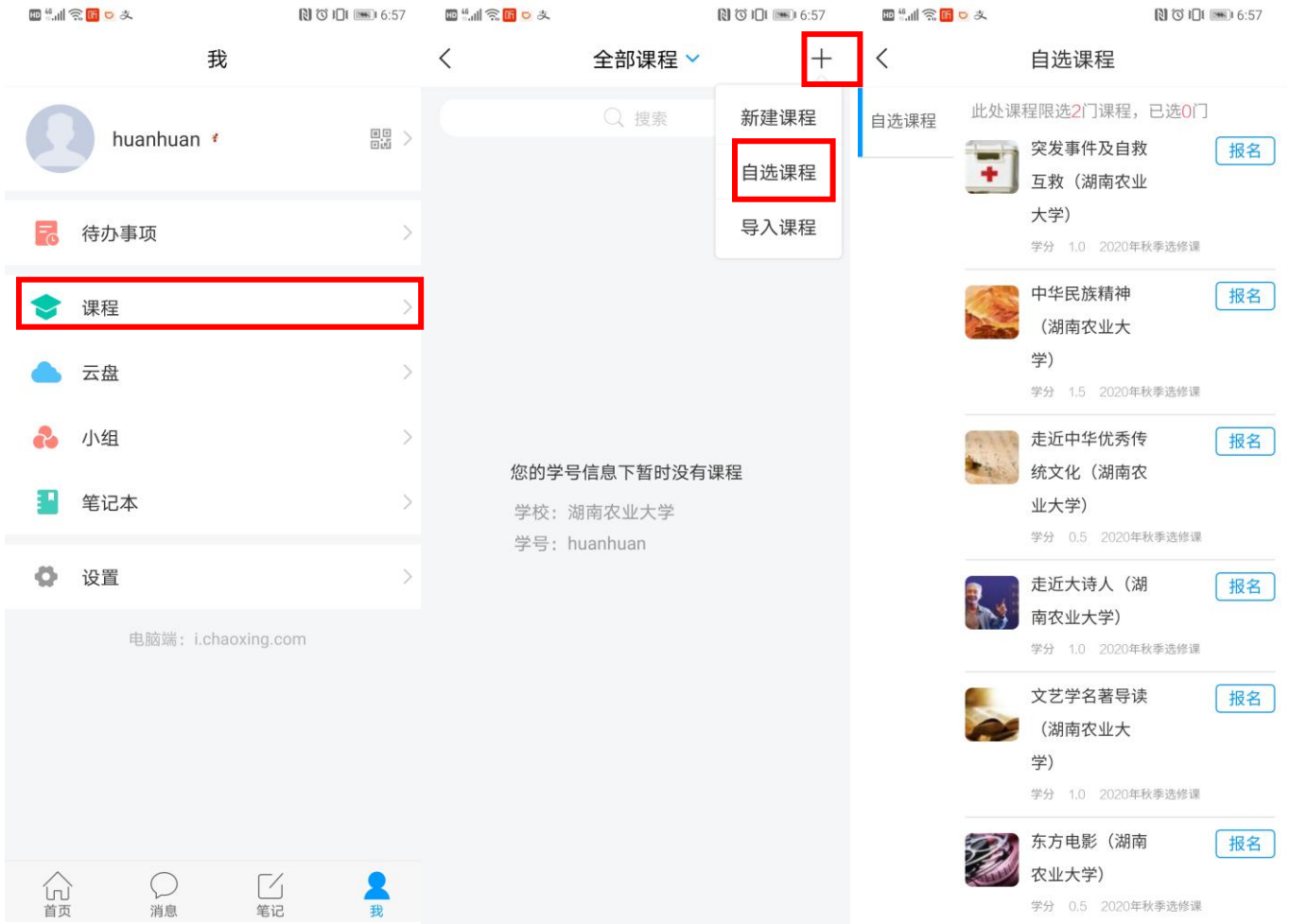
**注意事项：**如果本人已经用手机号自行注册了账号，需要手动绑定学校学号。



# 关于手机端选课

选课步骤：

登录账号后选择我的课程，点击“+号”添加课程，再点击“报名”即可完成线上的选课。





# 关于学习

我们线上课程的学习内容主要包括课程视频、章节测验、课程考试,主要完成这三个部分,我们才能拿到线上的成绩。

大学生恋爱与性健康 课程评价

首页 进度 资料 通知 考试 讨论 答疑

待完成任务点

- 1 性文化概论
  - 1.1 引言
  - 1.2 中国古代性文化概述
  - 1.3 中国古代性文化历史演变
  - 1.4 世界性文化纵览
  - 1.5 东西方性文化比较
- 2 性生理与性心理发展
  - 2.1 性生理概述
  - 2.2 社会性别
  - 2.3 金赛性向发展理论
  - 2.4 弗洛伊德性心理发展理论
  - 2.5 皮亚杰的两性发展动力
  - 2.6 两性性别差异的决定因素
  - 2.7 大学阶段亲密关系现状
  - 2.8 大学生性心理特点
  - 2.9 “谈恋爱”的深度解读

新建话题

还没有话题哦,快去发表一个吧!

回到课程

引言

任务点



目录 讨论 笔记

- 1 性文化概论
  - 1.1 引言
  - 1.2 中国古代性文化概述
  - 1.3 中国古代性文化历史演变
  - 1.4 世界性文化纵览
  - 1.5 东西方性文化比较
- 2 性生理与性心理发展
  - 2.1 性生理概述
  - 2.2 社会性别
  - 2.3 金赛性向发展理论
  - 2.4 弗洛伊德性心理发展理论
  - 2.5 皮亚杰的两性发展动力
  - 2.6 两性性别差异的决定因素
  - 2.7 大学阶段亲密关系现状
  - 2.8 大学生性心理特点
  - 2.9 “谈恋爱”的深度解读
- 3 我们的身体 我们自己
  - 3.1 自我身体边界
  - 3.2 身体的开放度与亲密等级
  - 3.3 小组讨论:你对身体开放度
- 4 亲密中的安全与安全的性爱
  - 4.1 个体性发展的路径
  - 4.2 什么是安全的性爱
  - 4.3 大学生如何取悦自己
- 5 性的深度分析
  - 5.1 广义的性与狭义的性
  - 5.2 异性性别的差异
  - 5.3 大学生对性问题的探索

在线客服

课程视频

< 回到课程

### 审美递进递减律（一）

- 1 学习目标
- 2 视频
- 3 章节测验

● 任务点已完成

审美递进递减律（一） 已完成 成绩：100.0分

1 【单选题】从文学和审美的角度来说，（ ）更具有内在的高度。

- A. 格律诗
- B. 白话诗
- C. 古体诗
- D. 现代诗

我的答案：A

得分：25.0分



- 目录 讨论 笔记
- 1 人类文化演进九大律
  - 1.1 审美递进递减律（一）
  - 1.2 审美递进递减律（二）
  - 1.3 阴阳二级对立转化律
  - 1.4 万物万象选择律
- 2 中西地理与文化关系比较
  - 2.1 中西地理与文化关系比较概述
  - 2.2 文化的兴衰与地理气候变迁
  - 2.3 中西气候变化与文化关系比较
  - 2.4 中国纪年方式与文化关系比较
  - 2.5 中国地形特点与文化关系比较
  - 2.6 古代中国资源及经济文化取向
  - 2.7 西方资源及经济文化取向比较
  - 2.8 中西资源与政治文化取向比较
  - 2.9 中西资源与价值观取向比较
  - 2.10 中国如何不受西方列强的欺负
  - 2.11 对“进化”概念的中西讨论
  - 2.12 西方奴隶制度发达的原因
  - 2.13 中国古代的奴隶制度
  - 2.14 中国历史上南北朝周期性战争产生...
- 3 中西地理与文化关系比较 提问与...

## 章节测验

中西文化比较 课程评价

首页 进度 资料 通知 **考试** 讨论 答疑

我的考试 | 待批考试

《中西文化比较》期末...

考试时间：2017-06-15 00:00 至 2017-09-30 23:59

考试条件：完成任务点80%

考试状态：已完成

99分

查看

## 考试

## 关于成绩

我们在学习的过程中可以随时查看自己的成绩，我们“当前分数”是我们的最终成绩，查看成绩的方式如下：

中西文化比较 课程评价

首页 进度 资料 通知 考试 讨论 答疑

### 考核标准

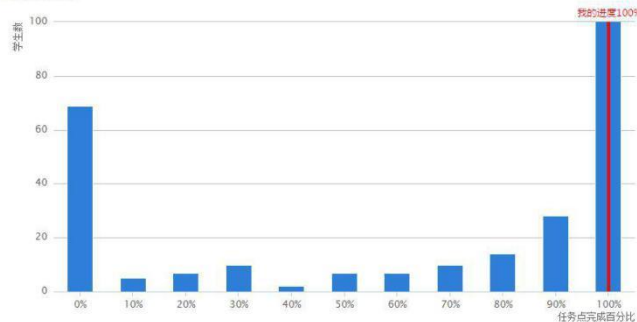
课程视频（40%）：完成全部视频任务点得满分，单个视频任务点分值平均分配

课程测验（30%）：按照已完成的章节测验任务点的平均分计分

考试（30%）：按照已完成的所有考试的平均分计分

考核内容	视频（40%）	课程测验（30%）	考试（30%）
当前分数（99.42）	40.0	29.72	29.7

### 大家的进度



# 网络课程学习常见问题解答

## 1.关于电脑端登录提示用户不存在

解决办法：确定登录网址是否正确，如果登录网址没有问题，就可能是学校未将账号导入到后台，可以跟教师联系添加。

正确登录网址

湖南农业大学：[hunau.fanya.chaoxing.com](http://hunau.fanya.chaoxing.com)

## 2.关于登录提示密码错误

1.初始密码为“hnnd+身份证后 6 位”（如学号为:202012345678 身份证后 6 位为:00000X 那么密码为:hnnd00000X）。

2.之前是否修改过密码，确定密码键盘是否打开了大小写。如绑定了手机号码，可直接通过手机号码找回密码。

3.如以上都无法登陆，可以直接找在线客服。

## 3.关于学习视频播放不了，任务点完成了下面章节不解锁

1.超星视频支持多网络播放，如果视频播放不出来，可以切换公网 1 或者公网 2。

2.如果任务点完成了不解锁，可以点击右侧目录后面的“复核”按钮。两个问题都不能解决，可以找右下角的在线客服。

邓小平对毛泽东思想的评价

1 视频

2 章节测验



目录 讨论 笔记 >

- 1 《概论》导论
  - 1.1 为什么要学习《概论》课程?
  - 1.2 学习《概论》应注意的几个问题?
- 2 马克思主义中国化及其发展
  - 2.1 遵义会议前中国共产党对马克思...
  - 2.2 遵义会议前中国共产党对马克思...
  - 2.3 马克思主义中国化命题的提出
  - 2.4 马克思主义中国化的科学内涵
  - 2.5 马克思主义中国化两大理论成果...
- 3 科学认识和评价毛泽东思想
  - 3.1 在毛泽东和毛泽东思想评价上存...
  - 3.2 毛泽东思想的科学含义
  - 3.3 毛泽东思想形成的社会历史条件
  - 3.4 毛泽东思想形成和发展的历史过...
  - 3.5 毛泽东思想的主要内容
  - 3.6 毛泽东思想活的灵魂
  - 3.7 毛泽东思想的历史地位和指导意...
- 3.8 邓小平对毛泽东思想的评价
- 3.9 习近平对毛泽东思想的评价
- 4 关于中国特色社会主义理论...
  - 4.1 中国特色社会主义理论体系形成...
  - 4.2 邓小平理论的形成与发展
  - 4.3 “三个代表”重要思想科学内...
  - 4.4 科学发展观的形成与发展
  - 4.5 中国特色社会主义的基本问题
  - 4.6 中国特色社会主义的主要内容
  - 4.7 夺取中国特色社会主义新胜利的...
  - 4.8 中国特色社会主义理论体系的历...
- 5 中共十八大以来新一届中央...
  - 5.1 新一届中央治国理政思想的主要...

返回顶部

在线客服

课程答疑